

CONDITIONS GÉNÉRALES  
ET SPÉCIALES

---

**ASSURANCE**  
SENSATIONS DU  
MONDE  
WELONDRES

Sensations  
*du monde*

welondres  
.com



**ASSUREVER**  
assure vos voyages

## SOMMAIRE

TABLEAUX DES MONTANTS DES GARANTIES (CONDITIONS SPECIALES).....	2
GENERALITES ASSURANCE .....	4
DISPOSITIONS GENERALES D'ASSURANCE .....	10
ANNULATION DE VOYAGE .....	10
BAGAGES .....	13
FRAIS D'INTERRUPTION DE SEJOUR / D'ACTIVITE .....	15
RETARD DE TRANSPORT .....	16

## CONTRAT N° 5760

---

**FORMULE 1** : ANNULATION, BAGAGES

**FORMULE 2** : ANNULATION, INTERRUPTION DE SEJOUR, BAGAGES

LA GESTION ADMINISTRATIVE DE CE CONTRAT EST DELEGUEE A ASSUREVER, SOCIETE ANONYME AU CAPITAL DE 516 500 €, INTERMEDIAIRE EN ASSURANCES, IMMATRICULEE :

- AU RCS DE PARIS SOUS LES NUMEROS : 384 706 941,
- A L'ORIAS SOUS LES NUMEROS : 07 028 567 (WWW.ORIAS.FR).

ASSUREVER EST SITUE 26, RUE BENARD, 75014 PARIS, FRANCE.

ASSUREVER EST SOUMIS A L'AUTORITE DE CONTROLE PRUDENTIEL ET DE RESOLUTION (ACPR), SITUEE 4, PLACE DE BUDAPEST – CS 92459 – 75436 PARIS CEDEX 9.

LES GARANTIES DE VOTRE CONTRAT, A L'EXCEPTION DES GARANTIES D'ASSISTANCE, SONT REGIES PAR LE CODE DES ASSURANCES FRANÇAIS.

VOTRE CONTRAT SE COMPOSE DES PRESENTES CONDITIONS GENERALES, COMPLETEES PAR VOTRE CERTIFICAT DE SOUSCRIPTION. PARMIS LES GARANTIES DEFINIES CI-APRES, CELLES QUE VOUS AVEZ CHOISIES FIGURENT DANS VOTRE CERTIFICAT DE SOUSCRIPTION, SELON LA FORMULE QUE VOUS AVEZ SOUSCRITE ET POUR LAQUELLE VOUS AVEZ ACQUITTE LA COTISATION CORRESPONDANTE.

**LISEZ ATTENTIVEMENT VOS CONDITIONS GENERALES. ELLES VOUS PRECISENT NOS DROITS ET OBLIGATIONS RESPECTIFS ET REPONDENT AUX QUESTIONS QUE VOUS VOUS POSEZ.**

## IMPORTANT

Pour bénéficier des garanties d'assistance du présent contrat, il est **IMPERATIF** de contacter les services publics de secours dans un premier temps et de contacter ensuite **MUTUAIDE Assistance** préalablement à toute intervention, ou initiative personnelle afin d'obtenir un numéro de dossier qui, seul, justifiera une prise en charge.

Votre contrat : **5760**

**MUTUAIDE Assistance 24h/24 et 7j/7**

Téléphone depuis la France : ..... **01 55 98 88 17**

Téléphone depuis l'Etranger : .... **+33 1 55 98 88 17**

## TABLEAUX DES MONTANTS DES GARANTIES (CONDITIONS SPECIALES)

### FORMULE 1 :

PRESTATIONS	MONTANTS TTC maximum / personne
<b>Annulation ou modification de voyage</b>	
<ul style="list-style-type: none"><li>Annulation pour motif médical</li></ul>	<ul style="list-style-type: none"><li>8 000 € / personne et 40 000 € / événement</li><li>Pas de Franchise</li></ul>
<ul style="list-style-type: none"><li>Annulation causes dénommées</li><li>Dommages graves dans les locaux privés ou professionnels</li><li>Vol dans les locaux privés ou professionnels</li><li>Convocation en tant que témoin ou juré d'assise</li><li>Convocation pour une adoption d'enfant</li><li>Convocation à un examen de rattrapage</li><li>Obtention d'un emploi ou d'un stage rémunéré</li><li>Licenciement économique</li><li>Dommages graves au véhicule 48h avant le départ</li><li>Contre-indication de vaccination</li><li>Annulation d'un accompagnant (maximum 4)</li></ul>	<ul style="list-style-type: none"><li>Franchise 30 € / personne</li></ul>
<ul style="list-style-type: none"><li>Mutation professionnelle</li><li>Suppression et modification des congés payés</li><li>Vol des papiers d'identité</li></ul>	<ul style="list-style-type: none"><li>Franchise 100 € / personne</li></ul>
<b>Bagages</b>	
<ul style="list-style-type: none"><li>Vol, destruction, perte</li></ul> <p>↳ Franchise</p>	<ul style="list-style-type: none"><li>800 € / personne et 5 000 € / événement</li><li>30 € / personne</li></ul>
<ul style="list-style-type: none"><li>Objets précieux</li></ul> <p>↳ Franchise</p>	<ul style="list-style-type: none"><li>50% du capital assuré</li><li>30 € / personne</li></ul>
<ul style="list-style-type: none"><li>Objets acquis pendant le voyage</li></ul> <p>↳ Franchise</p>	<ul style="list-style-type: none"><li>100% du capital assuré</li><li>30 € / personne</li></ul>
<ul style="list-style-type: none"><li>Retard de livraison (+ de 24 heures)</li></ul>	<ul style="list-style-type: none"><li>300 € / sinistre</li></ul>

## FORMULE 2 :

PRESTATIONS	MONTANTS TTC maximum / personne
<p><b>Annulation ou modification de voyage</b></p> <ul style="list-style-type: none"> <li>• Annulation pour motif médical</li> <li>• Annulation causes dénommées</li> <li>• Dommages graves dans les locaux privés ou professionnels</li> <li>• Vol dans les locaux privés ou professionnels</li> <li>• Convocation en tant que témoin ou juré d'assise</li> <li>• Convocation pour une adoption d'enfant</li> <li>• Convocation à un examen de rattrapage</li> <li>• Obtention d'un emploi ou d'un stage rémunéré</li> <li>• Licenciement économique</li> <li>• Dommages graves au véhicule 48h avant le départ</li> <li>• Contre-indication de vaccination</li> <li>• Annulation d'un accompagnant (maximum 4)</li> <li>• Mutation professionnelle</li> <li>• Suppression et modification des congés payés</li> <li>• Vol des papiers d'identité</li> <li>• Annulation tout sauf</li> </ul>	<ul style="list-style-type: none"> <li>• 8 000 € / personne et 40 000 € / événement</li> <li>• Pas de Franchise</li> <li>• Franchise 30 € / personne</li> <li>• Franchise 100 € / personne</li> <li>• Franchise de 10% du montant des frais d'annulation avec un minimum de 50 € / personne et 150 € / dossier</li> </ul>
<p><b>Bagages</b></p> <ul style="list-style-type: none"> <li>• Vol, destruction, perte <ul style="list-style-type: none"> <li>↳ Franchise</li> </ul> </li> <li>• Objets précieux <ul style="list-style-type: none"> <li>↳ Franchise</li> </ul> </li> <li>• Objets acquis pendant le voyage <ul style="list-style-type: none"> <li>↳ Franchise</li> </ul> </li> <li>• Retard de livraison (+ de 24 heures)</li> </ul>	<ul style="list-style-type: none"> <li>• 1 500 € / personne et 5 000 € / événement</li> <li>• 30 € / personne</li> <li>• 50% du capital assuré</li> <li>• 30 € / personne</li> <li>• 100% du capital assuré</li> <li>• 30 € / personne</li> <li>• 300 € / sinistre</li> </ul>
<p><b>Frais d'interruption de séjour / d'activité</b></p> <ul style="list-style-type: none"> <li>• Interruption de séjour</li> <li>• Interruption d'activités</li> </ul>	<ul style="list-style-type: none"> <li>• 30 000 € / événement</li> <li>• 100 € / jour (maximum 3 jours)</li> </ul>
<p><b>Retard de transport</b></p> <ul style="list-style-type: none"> <li>• Retard de transport &gt;4h : <ul style="list-style-type: none"> <li>• De 4h à 8h</li> <li>• Supérieur à 8h</li> </ul> </li> </ul>	<ul style="list-style-type: none"> <li>• 50 € / personne</li> <li>• 100 € / personne</li> </ul>

GARANTIES	DATE D'EFFET	EXPIRATION DES GARANTIES
ANNULATION DE VOYAGE	Le jour de la souscription du présent contrat d'assurance	Le jour du départ en voyage
AUTRES GARANTIES	Le jour du départ en voyage	Le dernier jour du voyage

La durée de validité de toutes les garanties correspond aux dates de voyage indiquées aux Dispositions Particulières avec une durée maximale de 61 jours consécutifs, à l'exception de :

- la garantie "Annulation de voyage" qui prend effet le jour de la souscription du présent contrat d'assurance et expire dès que la première prestation assurée a débutée ;

**Seules les garanties correspondant à la formule souscrite et indiquée aux Dispositions Particulières sont acquises.**

**La souscription doit être faite le jour de l'inscription au voyage ou au plus tard la veille du premier jour d'application des pénalités prévues dans le barème de l'organisateur.**

## GENERALITES ASSURANCE

**Le présent contrat d'assurance a pour objet de garantir, dans les limites et conditions définies ci-après, l'assuré à l'occasion et au cours de son voyage.**

Comme tout contrat d'assurance, celui-ci comporte pour vous comme pour nous des droits mais également des obligations. Il est régi par le Code des Assurances. Ces droits et obligations sont exposés dans les pages qui suivent.

## DEFINITIONS

### Accident corporel grave

Altération brutale de la santé provenant de l'action soudaine d'une cause extérieure non intentionnelle de la part de la victime constatée par une autorité médicale compétente entraînant la délivrance d'une ordonnance de prise de médicaments au profit du malade et impliquant la cessation de toute activité professionnelle ou autre.

### Assuré

Personne physique ou groupe dûment assurés au présent contrat et à la formule correspondante. Ces personnes, désignées ci-après sous le terme « vous » doivent avoir leur domicile en France métropolitaine, dans les DOM-ROM, COM et collectivités sui generis ou en Europe.

### Assureur / Nous

MUTUAIDE ASSISTANCE – 8/14 avenue des Frères Lumière – 94368 Bry-sur-Marne Cedex – S.A. au capital de 12 558 240 € entièrement versé – 383 974 086 RCS Créteil – TVA FR 31 3 974 086 000 19. Entreprise régie par le Code des Assurances, sous le contrôle de l'Autorité de Contrôle Prudentiel et de Résolution (ACPR) situé 4, place de Budapest – CS 92459 – 75436 Paris Cedex 09.

### Attentat

Tout acte de violence, constituant une attaque criminelle ou illégale intervenu contre des personnes et/ou des biens dans le pays dans lequel vous séjournez, ayant pour but de troubler gravement l'ordre public par l'intimidation et la terreur et faisant l'objet d'une médiatisation.

Cet "attentat" devra être recensé par le Ministère des affaires étrangères français ou le ministère de l'intérieur.

Si plusieurs attentats ont lieu le même jour, dans le même pays, et si les autorités le considèrent comme une seule et même action coordonnée, cet événement sera considéré comme étant un seul et même événement.

### Bagages

Les sacs de voyage, les valises, les malles et leur contenu, à l'exclusion des effets vestimentaires que vous portez.

### Catastrophe naturelle

Intensité anormale d'un agent naturel ne provenant pas d'une intervention humaine. Phénomène, tel qu'un tremblement de terre, une éruption volcanique, un raz de marée, une inondation ou un cataclysme naturel, ayant eu pour cause l'intensité anormale d'un agent naturel, et reconnu comme tel par les pouvoirs publics.

### Déplacement garanti

Voyage organisé par le Souscripteur et pour lequel vous êtes assuré avec la formule correspondante. La durée de validité des garanties correspond aux dates du séjour indiquées sur la facture délivrée, avec une durée maximale de 61 jours consécutifs.

### Domicile

Est considéré comme le domicile votre lieu de résidence principal et habituel en France métropolitaine, dans les DOM-ROM COM et collectivités sui generis ou en Europe. En cas de litige, le domicile fiscal constitue le domicile.

## **DOM-ROM, COM et collectivités sui generis**

Guadeloupe, Martinique, Guyane Française, Réunion, Polynésie Française, Saint Pierre et Miquelon, Wallis et Futuna, Mayotte, Saint-Martin, Saint Barthelemy, Nouvelle Calédonie.

## **Durée des garanties**

- La garantie "Annulation" prend effet le jour de votre souscription au contrat d'assurance et expire le jour de votre départ en voyage.
- La durée de validité des autres garanties correspond aux dates du séjour indiquées sur la facture délivrée par l'organisateur de voyages, avec une durée maximale de 61 jours consécutifs.

## **Effets de première nécessité**

Effets vestimentaires et de toilette vous permettant de faire face temporairement à l'indisponibilité de vos effets personnels.

## **Europe**

Par Europe, on entend les pays suivants : Allemagne, Andorre, Autriche, Belgique, Bulgarie, Chypre, Croatie, Danemark, Espagne, Estonie, Finlande, France métropolitaine, Gibraltar, Hongrie, Grèce, Irlande, Italie et Iles, Liechtenstein, Lettonie, Lituanie, Luxembourg, Malte, Principauté de Monaco, Norvège, Pays-Bas, Pologne, Portugal, Roumanie, Royaume Uni, Slovaquie, Slovénie, République Tchèque, Saint-Marin, Suède et Suisse.

## **Franchise**

Part du sinistre laissée à la charge de l'Assuré prévue par le contrat en cas d'indemnisation à la suite d'un sinistre. La franchise peut être exprimée en montant, en pourcentage, en jour, en heure, ou en kilomètre.

## **Groupe**

Ensemble des participants figurant sur le même bulletin d'inscription au voyage.

## **Long-courrier**

Par « Long-courrier », on entend les voyages à destination des autres pays du monde.

## **Maghreb**

Algérie, Maroc, Tunisie

## **Maladie**

Altération soudaine et imprévisible de la santé constatée par une autorité médicale compétente.

## **Maladie grave**

Altération soudaine et imprévisible de la santé constatée par une autorité médicale compétente entraînant la délivrance d'une ordonnance de prise de médicaments au profit du malade et impliquant la cessation de toute activité professionnelle ou autre.

## **Maximum par événement**

Dans le cas où la garantie s'exerce en faveur de plusieurs assurés victimes d'un même événement et assurés aux mêmes conditions particulières, la garantie de l'Assureur est en tout état de cause limitée au montant maximum prévu au titre de cette garantie quel que soit le nombre des victimes. Par suite, les indemnités sont réduites et réglées proportionnellement au nombre de victimes.

## **Membres de la famille**

Votre conjoint de droit ou de fait ou toute personne qui vous est liée par un Pacs, vos ascendants ou descendants ou ceux de votre conjoint, vos beaux-pères, belles-mères, frères, sœurs, y compris les enfants du conjoint ou partenaire concubin d'un de vos ascendants directs, beaux-frères, belles-sœurs, gendres, belles-filles, oncles, tantes, neveux, nièces, cousins, cousines ou ceux de votre conjoint. Ils doivent être domiciliés dans le même pays que vous sauf stipulation contractuelle contraire.

## **Moyen-courrier**

Par « Moyen-courrier », on entend les voyages à destination de l'Europe et des pays du Maghreb.

## **Nullité**

Toutes fraudes, falsifications ou fausses déclarations et faux témoignages susceptibles de mettre en œuvre les garanties prévues à la convention, entraînent la nullité de nos engagements et la déchéance des droits prévus à ladite convention.

## **Objets précieux**

Perles, bijoux, montres, fourrures portés, ainsi que pour tout appareil de reproduction du son et/ou de l'image et leurs accessoires, fusils de chasse, matériel de pêche, ordinateurs portatifs.

## **Sinistre**

Événement à caractère aléatoire de nature à déclencher la garantie du présent contrat.

## **Vétusté**

Dépréciation de la valeur d'un bien causée par le temps au jour du Sinistre.

## Souscripteur

L'organisateur du voyage ayant son siège social en France métropolitaine.

## ETENDUE TERRITORIALE DES GARANTIES

Les garanties s'appliquent dans le monde entier.

**Sont exclus les pays recensés par le Ministère des Affaires étrangères français comme étant en état de guerre civile ou étrangère, d'instabilité politique notoire, subissant des représailles, des restrictions à la libre circulation des personnes et des biens et ce quel qu'en soit le motif, notamment sanitaire, de sécurité, météorologique, les pays subissant des actes de terrorisme, ayant subi des catastrophes naturelles ou une désintégration du noyau atomique ainsi que les pays subissant tout autre cas de force majeure.**

### → **VOUS SOUHAITEZ DECLARER UN SINISTRE COUVERT AU TITRE DE LA GARANTIE D'ASSURANCE ?**

Dans les 5 jours dans tous les cas, vous ou toute personne agissant en votre nom, devez contacter ASSUREVER, soit par mail, soit par téléphone, soit par courrier :

#### **ASSUREVER**

Service Gestion Clients

TSA 10778

92679 COURBEVOIE Cedex

Tél. : + 33 1 73 03 41 01

Mail : [indemnisation@aprilvoyage.com](mailto:indemnisation@aprilvoyage.com)

Bureaux ouverts du lundi au vendredi de 09h00 à 18h00

## CUMUL DES GARANTIES

Si les risques couverts par le présent contrat sont couverts par une autre assurance, vous devez nous informer du nom de l'assureur auprès duquel une autre assurance a été souscrite (article L121-4 du Code des Assurances) dès que cette information a été portée à votre connaissance et au plus tard lors de la déclaration de sinistre.

## DECHEANCE DE PRESTATION ET DE GARANTIE POUR DECLARATION FRAUDULEUSE

En cas de Sinistre ou demande d'intervention au titre des garanties d'assurance (prévues aux présentes Dispositions Générales), si sciemment, vous utilisez comme justificatifs, des documents inexacts ou usez de moyens frauduleux ou faites des déclarations inexacts ou réticentes, vous serez déchu(e) de tout droit aux garanties d'assurance, prévues aux présentes Dispositions Générales, pour lesquelles ces déclarations sont requises, ceci sans préjudice des poursuites que nous serions alors fondés à tenter à votre encontre.

## EXCLUSIONS COMMUNES A TOUTES LES GARANTIES

Ne donnent pas lieu à notre intervention :

- Les prestations qui n'ont pas été demandées en cours de voyage ou qui n'ont pas été organisées par nos soins, ou en accord avec nous, ne donnent pas droit, a posteriori, à un remboursement ou à une indemnisation ;
- Les frais de restauration, hôtel, sauf ceux précisés dans le texte des garanties ;
- Les dommages provoqués intentionnellement par l'Assuré et ceux résultant de sa participation à un crime, à un délit ou à une rixe, sauf en cas de légitime défense ;
- Le montant des condamnations et leurs conséquences ;
- L'usage de stupéfiants ou drogues non prescrits médicalement ;
- L'état d'imprégnation alcoolique ;
- Les frais de douane ;
- La participation en tant que concurrent à un sport de compétition ou à un rallye donnant droit à un classement national ou international qui est organisé par une fédération sportive pour laquelle une licence est délivrée ainsi que l'entraînement en vue de ces compétitions ;
- La pratique, à titre professionnel, de tout sport ;
- La participation à des compétitions ou à des épreuves d'endurance ou de vitesse et à leurs essais préparatoires, à bord de tout engin de locomotion terrestre, nautique ou aérien ;
- Les conséquences du non-respect des règles de sécurité reconnues liées à la pratique de toute activité sportive de loisirs ;
- Les frais engagés après le retour du voyage ou l'expiration de la garantie ;
- Les accidents résultants de votre participation, même à titre d'amateur aux sports suivants : sports mécaniques (quel que soit le véhicule à moteur utilisé), sports aériens, alpinisme de haute montagne, bobsleigh, chasse aux animaux dangereux, hockey sur glace, skeleton, sports de combat, spéléologie, sports de neige comportant un classement international, national ou régional ;
- L'inobservation volontaire de la réglementation du pays visité ou de la pratique d'activités non autorisées par les autorités locales ;
- Les interdictions officielles, de saisies ou de contraintes par la force publique ;
- L'utilisation par l'Assuré d'appareils de navigation aérienne ;
- L'utilisation d'engins de guerre, explosifs et armes à feu ;
- Les dommages résultant d'une faute intentionnelle ou dolosive de l'Assuré conformément à l'article L.113-1 du Code des Assurances ;
- Le suicide et la tentative de suicide ;
- Les épidémies, pollutions, catastrophes naturelles ;
- La guerre civile ou étrangère, émeutes, grèves, mouvements populaires, actes de terrorisme, prise d'otage ;
- La désintégration du noyau atomique ou toute irradiation provenant d'une source d'énergie présentant un caractère de radioactivité.

## TRAITEMENT DES RECLAMATIONS

1. En cas de désaccord ou de mécontentement sur la mise en œuvre de votre contrat, nous vous invitons à le faire connaître à ASSUREVER en appelant le 01 73 03 41 01 ou en écrivant à [reclamation@aprilvoyage.com](mailto:reclamation@aprilvoyage.com) pour les garanties Assurance listées ci-dessous :
  - Annulation
  - Bagages
  - Retard de transport
  - Interruption de séjour / d'activités

Si la réponse que vous obtenez ne vous donne pas satisfaction, vous pouvez adresser un courrier à :

**MUTUAIDE ASSISTANCE**  
**Service Assurance**  
**TSA 20296**  
**94368 Bry sur Marne Cedex**

MUTUAIDE s'engage à accuser réception de votre courrier dans un délai de 10 jours ouvrés. Il sera traité dans les 2 mois au plus.

Si le désaccord persiste, vous pouvez saisir la Médiation de l'Assurance par courrier à :

**La Médiation de l'Assurance**  
**TSA 50110**  
**75441 Paris Cedex 09**

## DONNEES PERSONNELLES

L'Assuré reconnaît être informé que l'Assureur, traite ses données personnelles conformément à la réglementation relative à la protection des données personnelles en vigueur et que par ailleurs :

- les réponses aux questions posées sont obligatoires et qu'en cas de fausses déclarations ou d'omissions, les conséquences à son égard peuvent être la nullité de l'adhésion au contrat (article L 113-8 du Code des Assurances) ou la réduction des indemnités (article L 113-9 du Code des Assurances) ;
- le traitement des données personnelles est nécessaire à l'adhésion et l'exécution de son contrat et de ses garanties, à la gestion des relations commerciales et contractuelles, ou à l'exécution de dispositions légales, réglementaires ou administratives en vigueur ;



- les données collectées et traitées sont conservées pour la durée nécessaire à l'exécution du contrat ou de l'obligation légale. Ces données sont ensuite archivées conformément aux durées prévues par les dispositions relatives à la prescription ;
- les destinataires des données le concernant sont, dans la limite de leurs attributions, les services de l'Assureur en charge de la passation, gestion et exécution du Contrat d'assurance et des garanties, ses délégataires, mandataires, partenaires, sous-traitants, réassureurs dans le cadre de l'exercice de leurs missions.

Elles peuvent également être transmises s'il y a lieu aux organismes professionnels ainsi qu'à toutes personnes intervenant au contrat tels qu'avocats, experts, auxiliaires de justice et officiers ministériels, curateurs, tuteurs, enquêteurs.

Des informations le concernant peuvent également être transmises au Souscripteur, ainsi qu'à toutes personnes habilitées au titre de Tiers Autorisés (juridictions, arbitres, médiateurs, ministères concernés, autorités de tutelle et de contrôle et tous organismes publics habilités à les recevoir ainsi qu'aux services en charge du contrôle tels les commissaires aux comptes, auditeurs ainsi que services en charge du contrôle interne) ;

- en sa qualité d'organisme financier, l'Assureur est soumis aux obligations légales issues principalement du code monétaire et financier en matière de lutte contre le blanchiment des capitaux et contre le financement du terrorisme et, qu'à ce titre, il met en œuvre un traitement de surveillance des contrats pouvant aboutir à la rédaction d'une déclaration de soupçon ou à une mesure de gel des avoirs.

Les données et les documents concernant l'Assuré sont conservés pour une durée de cinq (5) ans à compter de la clôture du contrat ou de la cessation de la relation ;

- ses données personnelles pourront également être utilisées dans le cadre d'un traitement de lutte contre la fraude à l'assurance pouvant conduire, le cas échéant, à une inscription sur une liste de personnes présentant un risque de fraude.

Cette inscription pouvant avoir pour effet un allongement de l'étude de son dossier, voire la réduction ou le refus du bénéfice d'un droit, d'une prestation, d'un contrat ou service proposés.

Dans ce cadre, des données personnelles le concernant (ou concernant les personnes parties ou intéressées au contrat peuvent être traitées par toutes personnes habilitées intervenant au sein des entités du Groupe Assureur dans le cadre de la lutte contre la fraude. Ces données peuvent également être destinées au personnel habilité des organismes directement concernés par une fraude (autres organismes d'assurance ou intermédiaires; autorités judiciaires, médiateurs, arbitres, auxiliaires de justice, officiers ministériels ; organismes tiers autorisés par une disposition légale et, le cas échéant, les victimes d'actes de fraude ou leurs représentants).

En cas d'alerte de fraude, les données sont conservées maximum six (6) mois pour qualifier l'alerte puis supprimées, sauf si l'alerte s'avère pertinente. En cas d'alerte pertinente les données sont conservées jusqu'à cinq (5) ans à compter de la clôture du dossier de fraude, ou jusqu'au terme de la procédure judiciaire et des durées de prescription applicables.

Pour les personnes inscrites sur une liste de fraudeurs présumés, les données les concernant sont supprimées passé le délai de 5 ans à compter de la date d'inscription sur cette liste ;

- en sa qualité d'Assureur, il est fondé à effectuer des traitements de données relatives aux infractions, condamnations et mesures de sûreté soit au moment de la souscription du contrat, soit en cours de son exécution ou dans le cadre de la gestion de contentieux ;
- les données personnelles pourront également être utilisées par l'Assureur dans le cadre de traitements qu'il met en œuvre et dont l'objet est la recherche et le développement pour améliorer la qualité ou la pertinence de ses futurs produits d'assurance et ou d'assistance et offres de services ;
- les données personnelles le concernant peuvent être accessibles à certains des collaborateurs ou prestataires de l'Assureur établis dans des pays situés hors de l'Union Européenne ;
- l'Assuré dispose, en justifiant de son identité, d'un droit d'accès, de rectification, de suppression et d'opposition aux données traitées. Il dispose également du droit de demander de limiter l'utilisation de ses données lorsqu'elles ne sont plus nécessaires, ou de récupérer dans un format structuré les données qu'il a fournies lorsque ces dernières sont nécessaires au contrat ou lorsqu'il a consenti à l'utilisation de ces données.

Il dispose d'un droit de définir des directives relatives au sort de ses données personnelles après sa mort. Ces directives, générales ou particulières, concernent la conservation, l'effacement et la communication de ses données après son décès.

Ces droits peuvent être exercés auprès du Délégué Représentant à la Protection des Données de l'Assureur :

par mail : à l'adresse DRPO@MUTUAIDE.fr

ou

par courrier : en écrivant à l'adresse suivante : Délégué représentant à la protection des données – MUTUAIDE ASSISTANCE – 8/14 Avenue des Frères Lumière – 94368 Bry-sur-Marne.

Après en avoir fait la demande auprès du Délégué représentant à la protection des données et n'ayant pas obtenu satisfaction, il a la possibilité de saisir la CNIL (Commission Nationale de l'informatique et des Libertés).

## SUBROGATION

L'Assureur est subrogé à concurrence des indemnités payées et des services fournis par elle dans les droits et actions de l'Assuré, contre toute personne responsable des faits ayant motivé son intervention.

Lorsque les prestations fournies en exécution de la convention sont couvertes en tout ou partie auprès d'une autre compagnie ou institution, L'Assureur est subrogé dans les droits et actions des Assurés contre cette compagnie ou cette institution.

## PRESCRIPTION

En application de l'article L 114-1 du Code des assurances, toute action dérivant du présent contrat est prescrite par deux ans à compter de l'évènement qui y donne naissance. Ce délai est porté à dix ans pour les garanties décès, les actions des bénéficiaires étant prescrites au plus tard trente ans à compter de cet évènement.

Toutefois, ce délai ne court :

- en cas de réticence, omission, déclaration fautive ou inexacte sur le risque couru, que du jour où l'Assureur en a eu connaissance ;
- en cas de sinistre, que du jour où les intéressés en ont eu connaissance, s'ils prouvent qu'ils l'ont ignoré jusque-là.

Quand l'action de l'Assuré contre l'Assureur a pour cause le recours d'un tiers, ce délai de prescription ne court que du jour où ce tiers a exercé une action en justice contre l'Assuré ou a été indemnisé par ce dernier.

Ce délai de prescription peut être interrompu, conformément à l'article L 114-2 du Code des assurances, par une des causes ordinaires d'interruption suivantes :

- la reconnaissance par le débiteur du droit de celui contre lequel il prescrivait (article 2240 du Code civil) ;
- une demande en justice, même en référé, jusqu'à extinction de l'instance. Il en est de même lorsqu'elle est portée devant une juridiction incompétente ou lorsque l'acte de saisine de la juridiction est annulé par l'effet d'un vice de procédure (articles 2241 et 2242 du Code civil). L'interruption est non avenue si le demandeur se désiste de sa demande ou laisse périmer l'instance, ou si sa demande est définitivement rejetée (article 2243 du Code civil) ;
- une mesure conservatoire prise en application du Code des procédures civiles d'exécution ou un acte d'exécution forcée (article 2244 du Code civil).

Il est rappelé que :

- L'interpellation faite à l'un des débiteurs solidaires par une demande en justice ou par un acte d'exécution forcée ou la reconnaissance par le débiteur du droit de celui contre lequel il prescrivait interrompt le délai de prescription contre tous les autres, même contre leurs héritiers.
- En revanche, l'interpellation faite à l'un des héritiers d'un débiteur solidaire ou la reconnaissance de cet héritier n'interrompt pas le délai de prescription à l'égard des autres cohéritiers, même en cas de créance hypothécaire, si l'obligation est divisible. Cette interpellation ou cette reconnaissance n'interrompt le délai de prescription, à l'égard des autres codébiteurs, que pour la part dont cet héritier est tenu.

Pour interrompre le délai de prescription pour le tout, à l'égard des autres codébiteurs, il faut l'interpellation faite à tous les héritiers du débiteur décédé ou la reconnaissance de tous ces héritiers (article 2245 du Code civil).

L'interpellation faite au débiteur principal ou sa reconnaissance interrompt le délai de prescription contre la caution (article 2246 du Code civil).

Le délai de prescription peut être interrompu également par :

- la désignation d'un expert à la suite d'un sinistre ;
- l'envoi d'une lettre recommandée avec accusé de réception (adressée par l'Assureur à l'Assuré en ce qui concerne l'action en paiement de la cotisation, et adressée par l'Assuré à l'Assureur en ce qui concerne le règlement de l'indemnité de sinistre).

## REGLEMENT DES LITIGES

Tout différend né entre l'Assureur et l'Assuré relatif à la fixation et au règlement des prestations sera soumis par la partie la plus diligente, à défaut de résolution amiable, à la juridiction compétente du domicile de l'Assuré conformément aux dispositions prévues à l'article R 114-1 du Code des assurances.

## FAUSSES DECLARATIONS

**Lorsqu'elles changent l'objet du risque ou en diminuent notre opinion :**

- **toute réticence ou déclaration intentionnellement fautive de votre part entraîne la nullité du contrat. Les primes payées nous demeurent acquises et nous serons en droit d'exiger le paiement des primes échues, tel que prévu à l'article L113-8 du Code des Assurances,**
- **toute omission ou déclaration inexacte de votre part dont la mauvaise foi n'est pas établie entraîne la résiliation du contrat 10 jours après la notification qui vous sera adressée par lettre recommandée et/ou l'application de la réduction des indemnités conformément à l'article L113-9 du Code des Assurances.**

## AUTORITE DE CONTROLE

L'autorité chargée du contrôle de MUTUAIDE Assistance est l'Autorité de Contrôle Prudentiel et de Résolution (ACPR) – 4, place de Budapest – CS 92459 – 75436 Paris Cedex 9.

## EXERCICE DU DROIT DE RENONCIATION PREVU A L'ARTICLE L.112-10 DU CODE DES ASSURANCES (LOI HAMON)

Dans le cadre de garanties optionnelles, vous êtes invité à vérifier que vous n'êtes pas déjà bénéficiaire d'une garantie couvrant l'un des sinistres garantis par le nouveau contrat. Si tel est le cas, vous bénéficiez d'un droit de renonciation à ce contrat pendant un délai de 14 jours (calendaires) à compter de sa conclusion, sans frais ni pénalités, si toutes les conditions suivantes sont remplies :

- vous avez souscrit ce contrat à des fins non professionnelles ;
- ce contrat vient en complément de l'achat d'un bien ou d'un service vendu par un fournisseur ;
- vous justifiez que vous êtes déjà couvert pour l'un des sinistres garantis par ce nouveau contrat ;
- le contrat auquel vous souhaitez renoncer n'est pas intégralement exécuté ;
- vous n'avez déclaré aucun sinistre garanti par ce contrat.

Dans cette situation, vous pouvez exercer votre droit à renoncer à ce contrat par lettre ou tout autre support durable adressé à l'assureur du nouveau contrat, accompagné d'un document justifiant que vous bénéficiez déjà d'une garantie pour l'un des sinistres garantis par le nouveau contrat. L'assureur est tenu de vous rembourser la prime payée, dans un délai de 30 jours à compter de votre renonciation.

« Je soussigné M.....demeurant .....renonce à mon contrat N°.....souscrit auprès d'....., conformément à l'article L 112-10 du Code des Assurances. J'atteste n'avoir connaissance à la date d'envoi de cette lettre, d'aucun sinistre mettant en jeu une garantie du contrat. »

Si vous souhaitez renoncer à votre contrat mais que vous ne remplissez pas l'ensemble des conditions ci-dessus, vérifiez les modalités de renonciation prévues dans votre contrat.

## DROIT APPLICABLE ET JURIDICTION

Le présent contrat est régi par le droit français. Les parties contractantes déclarent se soumettre à la juridiction des Tribunaux français et renoncent à toute procédure dans tout autre pays.

## LANGUE UTILISEE

La langue utilisée dans le cadre des relations précontractuelles et contractuelles est la langue française.

## CONTRAT

Les garanties assurance stipulées dans le présent document sont souscrites auprès de l'Assureur, sous le numéro 5760.

## DISPOSITIONS GENERALES D'ASSURANCE

### ANNULATION DE VOYAGE

#### **Formule 1 :**

### NATURE DE LA GARANTIE

#### **ANNULATION POUR MOTIF MEDICAL**

La garantie vous est acquise pour les motifs et circonstances énumérés ci-après, à l'exclusion de toutes les autres, dans la limite indiquée au Tableau des Garanties :

- Maladie grave, accident corporel grave ou décès, y compris les suites, séquelles, complications ou aggravation d'une maladie ou d'un accident, constatés avant la souscription de votre voyage de :
  - vous-même,
  - un membre de votre famille,
  - ainsi que toute personne vivant habituellement sous votre toit.
- Les complications de grossesse jusqu'à la 28<sup>ème</sup> semaine.
  - et qui entraînent la cessation absolue de toute activité professionnelle ou autre et sous réserve qu'au moment du départ, vous ne soyez pas enceinte de plus de 6 mois ou,
  - si la nature même du voyage est incompatible avec l'état de grossesse, sous réserve que vous n'ayez pas connaissance de votre état au moment de votre inscription.

**Il vous appartient d'établir la réalité de la situation ouvrant droit à nos prestations, aussi nous réservons-nous le droit de refuser votre demande, sur avis de nos médecins, si les informations fournies ne prouvent pas la matérialité des faits.**

#### **ANNULATION CAUSES DENOMMEES**

La garantie vous est également acquise pour les motifs et circonstances énumérés ci-après, à l'exclusion de toutes les autres, dans la limite indiquée au Tableau de Garanties :

- **Dommages matériels graves** nécessitant impérativement votre présence le jour du départ prévu pour prendre les mesures conservatoires nécessaires, consécutifs à un incendie, à un dégât des eaux ou à des éléments naturels et atteignant à plus de 50% vos locaux privés ou professionnels.
- **Vol dans les locaux privés ou professionnels**, nécessitant impérativement votre présence le jour du départ, à condition qu'il se soit produit dans les 48 heures précédant le départ en voyage.
- **Votre convocation en tant que témoin ou juré d'assise** pendant la durée de votre séjour assuré, et sous réserve que la convocation n'ait pas été connue au moment de la souscription du Contrat.
- **Votre convocation pour une adoption d'enfant** pendant la durée de votre séjour assuré, et sous réserve que la convocation n'ait pas été connue au moment de la souscription du Contrat.
- **Votre convocation**, à une date se situant pendant la durée de votre voyage, **à un examen de rattrapage** en cas d'études supérieures sous réserve que l'échec à l'examen n'ait pas été connu au moment de la souscription du présent Contrat.
- **L'obtention d'un emploi salarié ou d'un stage rémunéré**, prenant effet avant ou pendant les dates prévues pour votre voyage, alors que vous étiez inscrit à Pôle Emploi, à condition qu'il ne s'agisse pas d'un cas de

prolongation, de renouvellement ou de modification de type de contrat ni d'une mission fournie par une entreprise de travail temporaire.

- **Votre licenciement économique** ou celui de votre conjoint de droit ou de fait, à condition que la procédure n'ait pas été engagée au jour de la souscription du présent Contrat et/ou que vous n'ayez pas eu connaissance de la date de l'événement au moment de la souscription du contrat.
- **Votre mutation professionnelle**, non disciplinaire, imposée par votre employeur, vous obligeant à déménager pendant la durée de votre séjour assuré ou dans les 8 jours précédents votre départ et sous réserve que la mutation n'ait pas été connue au moment de la souscription du Contrat. Cette garantie est accordée aux collaborateurs salariés, à l'exclusion des membres d'une profession libérale, des dirigeants, des représentants légaux d'entreprise, des travailleurs indépendants, des artisans et des intermittents du spectacle.
- **La suppression ou la modification de la date de vos congés payés par votre employeur.** Cette garantie est accordée aux collaborateurs salariés, à l'exclusion des membres d'une profession libérale, des dirigeants, des représentants légaux d'entreprise, des travailleurs indépendants, des artisans et des intermittents du spectacle. Ces congés, correspondant à un droit acquis, doivent avoir fait l'objet d'un accord préalable de la part de l'employeur.
- **Dommages graves à votre véhicule** survenant dans les 48 heures précédant le départ, et dans la mesure où celui-ci ne peut plus être utilisé pour vous rendre sur le lieu de séjour / votre point de départ.
- **Le vol, dans les 4 jours précédant votre départ, de vos papiers d'identité** (passeport, carte d'identité) **indispensables au(x) passage(s) en douane prévu(s)** au cours de votre voyage, sous réserve qu'une déclaration de vol ait été effectuée dans les plus brefs délais auprès des autorités de police les plus proches.
- **Une contre-indication de vaccination**, des suites de vaccination, ou une impossibilité médicale de suivre un traitement préventif nécessaire pour la destination choisie pour votre voyage.
- **L'annulation pour un motif garanti** d'une ou plusieurs personnes inscrites en même temps que vous (Maximum 4) et assurées au titre du présent contrat. Si vous désirez effectuer le voyage seul, il est tenu compte des frais supplémentaires, sans que notre remboursement puisse excéder le montant dû en cas d'annulation à la date de l'événement.

## Formule 2 :

### NATURE DE LA GARANTIE

#### ANNULATION POUR MOTIF MEDICAL

La garantie vous est acquise pour les motifs et circonstances énumérés ci-après, à l'exclusion de toutes les autres, dans la limite indiquée au Tableau des Garanties :

- Maladie grave, accident corporel grave ou décès, y compris les suites, séquelles, complications ou aggravation d'une maladie ou d'un accident, constatés avant la souscription de votre voyage de :
  - vous-même,
  - un membre de votre famille,
  - de toute personne vivant habituellement sous votre toit,
  - de la personne chargée de la garde de vos enfants mineurs ou handicapés désignée lors de la souscription.
- Les complications de grossesse jusqu'à la 28<sup>ème</sup> semaine :
  - et qui entraînent la cessation absolue de toute activité professionnelle ou autre et sous réserve qu'au moment du départ, vous ne soyez pas enceinte de plus de 6 mois ou,
  - si la nature même du voyage est incompatible avec l'état de grossesse, sous réserve que vous n'ayez pas connaissance de votre état au moment de votre inscription.

**Il vous appartient d'établir la réalité de la situation ouvrant droit à nos prestations, aussi nous réservons-nous le droit de refuser votre demande, sur avis de nos médecins, si les informations fournies ne prouvent pas la matérialité des faits.**

#### ANNULATION CAUSES DENOMMEES

La garantie vous est également acquise pour les motifs et circonstances énumérés ci-après, à l'exclusion de toutes les autres, dans la limite indiquée au Tableau de Garanties :

- **Dommages matériels graves** nécessitant impérativement votre présence le jour du départ prévu pour prendre les mesures conservatoires nécessaires, consécutifs à un incendie, à un dégât des eaux ou à des éléments naturels et atteignant à plus de 50% vos locaux privés ou professionnels.
- **Vol dans les locaux privés ou professionnels**, nécessitant impérativement votre présence le jour du départ, à condition qu'il se soit produit dans les 48 heures précédant le départ en voyage.
- **Votre convocation en tant que témoin ou juré d'assise** pendant la durée de votre séjour assuré, et sous réserve que la convocation n'ait pas été connue au moment de la souscription du Contrat.
- **Votre convocation pour une adoption d'enfant** pendant la durée de votre séjour assuré, et sous réserve que la convocation n'ait pas été connue au moment de la souscription du Contrat.
- **Votre convocation**, à une date se situant pendant la durée de votre voyage, **à un examen de rattrapage** en cas d'études supérieures sous réserve que l'échec à l'examen n'ait pas été connu au moment de la souscription du présent Contrat.
- **L'obtention d'un emploi salarié ou d'un stage rémunéré**, prenant effet avant ou pendant les dates prévues pour votre voyage, alors que vous étiez inscrit à Pôle Emploi, à condition qu'il ne s'agisse pas d'un cas de prolongation, de renouvellement ou de modification de type de contrat ni d'une mission fournie par une entreprise de travail temporaire.
- **Votre licenciement économique** ou celui de votre conjoint de droit ou de fait, à condition que la procédure n'ait pas été engagée au jour de la souscription du présent Contrat et/ou que vous n'ayez pas eu connaissance de la date de l'événement au moment de la souscription du contrat.

- **Votre mutation professionnelle**, non disciplinaire, imposée par votre employeur, vous obligeant à déménager pendant la durée de votre séjour assuré ou dans les 8 jours précédents votre départ et sous réserve que la mutation n'ait pas été connue au moment de la souscription du Contrat. Cette garantie est accordée aux collaborateurs salariés, à l'exclusion des membres d'une profession libérale, des dirigeants, des représentants légaux d'entreprise, des travailleurs indépendants, des artisans et des intermittents du spectacle.
- **La suppression ou la modification de la date de vos congés payés par votre employeur**. Cette garantie est accordée aux collaborateurs salariés, à l'exclusion des membres d'une profession libérale, des dirigeants, des représentants légaux d'entreprise, des travailleurs indépendants, des artisans et des intermittents du spectacle. Ces congés, correspondant à un droit acquis, doivent avoir fait l'objet d'un accord préalable de la part de l'employeur.
- **Dommmages graves à votre véhicule** survenant dans les 48 heures précédant le départ, et dans la mesure où celui-ci ne peut plus être utilisé pour vous rendre sur le lieu de séjour / votre point de départ.
- **Le vol, dans les 4 jours précédant votre départ, de vos papiers d'identité** (passeport, carte d'identité) **indispensables au(x) passage(s) en douane prévu(s)** au cours de votre voyage, sous réserve qu'une déclaration de vol ait été effectuée dans les plus brefs délais auprès des autorités de police les plus proches.
- **Une contre-indication de vaccination**, des suites de vaccination, ou une impossibilité médicale de suivre un traitement préventif nécessaire pour la destination choisie pour votre voyage.
- **L'annulation pour un motif garanti** d'une ou plusieurs personnes inscrites en même temps que vous (Maximum 4) et assurées au titre du présent contrat. Si vous désirez effectuer le voyage seul, il est tenu compte des frais supplémentaires, sans que notre remboursement puisse excéder le montant dû en cas d'annulation à la date de l'événement.

## ANNULATION TOUT SAUF

- La garantie vous est également acquise, dans la limite indiquée au Tableau de Garanties, pour **tout autre événement aléatoire, quel qu'il soit, constituant un obstacle immédiat, réel et sérieux**, empêchant votre départ et/ou l'exercice des activités prévues pendant votre séjour. Par événement aléatoire, on entend toute circonstance soudaine, imprévisible et indépendante de la volonté de l'assuré justifiant l'annulation du voyage. L'événement aléatoire doit avoir un lien de causalité direct avec l'impossibilité de partir.
- **Annulation pour un motif garanti** d'une ou plusieurs personnes inscrites en même temps que vous (Maximum 4 personnes) et assurées au titre du présent contrat. Si vous désirez effectuer le voyage seul, il est tenu compte des frais supplémentaires, sans que notre remboursement puisse excéder le montant dû en cas d'annulation à la date de l'événement.

## Formules 1 et 2 :

## LE MONTANT DE LA GARANTIE

L'indemnité versée en application du présent Contrat ne peut en aucun cas dépasser le prix du voyage déclaré lors de la souscription du présent Contrat et dans les limites prévues au Tableau des Garanties.

Nous vous remboursons le montant des frais d'annulation facturés selon les conditions du barème d'annulation énuméré dans les conditions générales de l'agence de voyage.

Les frais de dossier de moins de 50 euros, de pourboire, de visa ainsi que la prime versée en contrepartie de la souscription du présent contrat ne sont pas remboursables.

## DANS QUEL DELAI VOUS DEVEZ DECLARER LE SINISTRE ?

1. Dès la première manifestation de la maladie ou dès la connaissance de l'événement entraînant la garantie, vous devez aviser **IMMEDIATEMENT votre agence de voyages**.  
**Si vous annulez le voyage ultérieurement auprès de votre agence de voyages, nous ne vous rembourserons les frais d'annulation qu'à compter de la date de la contre-indication constatée par une autorité compétente, conformément au barème d'annulation figurant dans les conditions particulières de vente de l'agence de voyages.**
2. D'autre part, vous devez déclarer le sinistre auprès d'ASSUREVER, dans les cinq jours ouvrés suivant l'événement entraînant la garantie.

## QUELLES SONT VOS OBLIGATIONS EN CAS DE SINISTRE ?

### Votre déclaration de sinistre écrite doit être accompagnée :

- en cas de maladie ou d'accident, d'un certificat médical et/ou un bulletin administratif d'hospitalisation précisant l'origine, la nature, la gravité et les conséquences prévisibles de la maladie ou de l'accident,
- en cas de décès, d'un certificat et de la fiche d'état civil,
- dans les autres cas, de tout accusé justifiant le motif de votre annulation.

**Vous devrez communiquer à ASSUREVER, les documents et renseignements médicaux nécessaires à l'instruction de votre dossier, au moyen de l'enveloppe « Service Médical » pré-imprimée, que nous vous adresserons dès réception de la déclaration de sinistre, ainsi que le questionnaire médical à faire remplir par votre médecin.**

**Si vous ne détenez pas ces documents ou renseignements, vous devrez vous les faire communiquer par votre médecin traitant et les adresser au moyen de l'enveloppe pré-imprimée visée ci-dessus, à ASSUREVER.**

**Vous devrez également transmettre tous renseignements ou documents qui vous seront demandés afin de justifier le motif de votre annulation, et notamment :**

- toutes les photocopies des ordonnances prescrivant des médicaments, des analyses ou examens ainsi que tous documents justifiant de leur délivrance ou exécution, et notamment les feuilles de maladie comportant, pour les médicaments prescrits, la copie des vignettes correspondantes.
- les décomptes de la Sécurité Sociale ou de tout autre organisme similaire, relatifs au remboursement des frais de traitement et au paiement des indemnités journalières,
- l'original de la facture acquittée du débit que vous devez être tenu de verser à l'agence de voyages ou que ce dernier conserve,
- le numéro de votre contrat d'assurance,
- le bulletin d'inscription délivré par l'agence de voyages,
- en cas d'accident, vous devrez en préciser les causes et circonstances et nous fournir les noms et l'adresse des responsables, ainsi que, le cas échéant, des témoins,
- et tout autre document nécessaire.

**En outre, il est expressément convenu que vous acceptez par avance le principe d'un contrôle de la part de notre médecin-conseil. Dès lors, si vous vous y opposez sans motif légitime, vous perdrez vos droits à garantie.**

## CE QUE NOUS EXCLUONS

La garantie Annulation ne couvre pas l'impossibilité de partir liée à l'organisation matérielle aux conditions d'hébergement ou de sécurité de la destination.

Outre les exclusions générales, communes à l'ensemble des garanties, sont également exclus :

- un événement, une maladie ou un accident ayant fait l'objet d'une première constatation, d'une rechute, d'une aggravation ou d'une hospitalisation entre la date d'achat du séjour et la date de souscription du contrat d'assurance,
- toute circonstance ne nuisant qu'au simple agrément,
- la grossesse y compris ses complications au-delà de la 28ème semaine et dans tous les cas, l'interruption volontaire de grossesse, l'accouchement, les fécondations in vitro et leurs conséquences,
- l'oubli de vaccination,
- la défaillance de toute nature, y compris financière, du transporteur rendant impossible l'exécution de ses obligations contractuelles,
- le défaut ou l'excès d'enneigement,
- tout événement médical dont le diagnostic, les symptômes ou la cause de ceux-ci sont de nature psychique, psychologique ou psychiatrique, et qui n'a pas donné lieu à une hospitalisation supérieure à 3 jours consécutifs ultérieurement à la souscription du présent Contrat,
- la pollution, la situation sanitaire locale, les catastrophes naturelles faisant l'objet de la procédure visée par la loi N° 82.600 du 13 juillet 1982 ainsi que leurs conséquences, les événements météorologiques ou climatiques,
- les conséquences de procédures pénales dont vous faites l'objet,
- l'absence d'aléa,
- d'un acte intentionnel et/ou répréhensible par la Loi, les conséquences des états alcooliques et la consommation de drogues, de toute substance stupéfiante mentionnée au Code de la Santé Publique, de médicaments et traitements non prescrits par un médecin,
- du simple fait que la destination géographique du voyage est déconseillée par le Ministère des Affaires Etrangères français ;
- d'un acte de négligence de votre part ;
- de tout événement dont la responsabilité pourrait incomber à l'agence de voyage en application du Code du tourisme en vigueur ;
- la non-présentation, pour quelque cause que ce soit, de documents indispensables au séjour, tels que passeport, carte d'identité, visa, titres de transport, carnet de vaccination sauf en cas de vol dans les 4 jours précédant le départ.

---

## BAGAGES

---

*Formule 1 et 2 :*

### NATURE DE LA GARANTIE

Nous vous garantissons, à concurrence du montant indiqué au Tableau de Garanties, vos bagages, objets et effets personnels, emportés avec vous ou achetés en cours de votre voyage, hors de votre lieu de résidence principale ou secondaire en cas de :

- vol,
- destruction totale ou partielle,
- perte pendant l'acheminement par une entreprise de transport.

### RETARD DE LIVRAISON DE VOS BAGAGES

Dans le cas où vos bagages personnels ne vous sont pas remis à l'aéroport de destination (à l'aller) et s'ils vous sont restitués avec plus de 24 heures de retard, nous vous remboursons sur présentation de justificatifs les effets de première nécessité à concurrence du montant indiqué au Tableau de Garanties.

**Cependant, vous ne pouvez cumuler cette indemnité avec les autres indemnités de la garantie BAGAGES.**

## QUELLES SONT LES LIMITES DE NOTRE GARANTIE ?

Pour les objets précieux, perles, bijoux, montres, fourrures portés, ainsi que pour tout appareil de reproduction du son et/ou de l'image et leurs accessoires, fusils de chasse, matériel de pêche, ordinateurs portatifs, la valeur de remboursement ne peut en aucun cas excéder le montant indiqué au Tableau de Garanties.

En outre, les objets énumérés ci-dessus ne sont garantis que contre le vol caractérisé et dûment déclaré comme tel à une autorité compétente (police, gendarmerie, compagnie de transport, commissaire de bord, etc...).

- Le vol des bijoux est garanti **UNIQUEMENT** lorsqu'ils sont placés dans un coffre de sûreté ou lorsqu'ils sont portés par vous.
- Le vol de tout appareil de reproduction du son et/ou de l'image et leurs accessoires est garanti **UNIQUEMENT** lorsqu'ils sont placés dans un coffre de sûreté ou lorsqu'ils sont portés par vous.

Si vous utilisez une voiture particulière, les risques de vol sont couverts à condition que vos bagages et effets personnels soient contenus dans le coffre du véhicule fermé à clef et à l'abri de tout regard. Seul le vol par effraction est couvert. Si le véhicule stationne sur la voie publique, la garantie n'est acquise qu'entre 7 heures et 22 heures.

## CE QUE NOUS EXCLUONS

Outre les exclusions figurant à l'article "EXCLUSIONS GENERALES", nous ne pouvons intervenir dans les circonstances suivantes :

- le vol des bagages, effets et objets personnels laissés sans surveillance dans un lieu public ou entreposés dans un local mis à la disposition commune de plusieurs personnes,
- le vol de tout appareil de reproduction du son et/ou de l'image et leurs accessoires lorsqu'ils n'ont pas été placés dans un coffre de sûreté fermé à clef, alors qu'ils ne sont pas portés, ce qui implique de fait que ces appareils ne sont pas garantis lorsqu'ils sont confiés à une compagnie de transport quelle qu'elle soit (aérienne, maritime, ferroviaire, routières, etc...),
- l'oubli, la perte (sauf par une entreprise de transport), l'échange,
- le vol sans effraction dûment constaté et verbalisé par une autorité (police gendarmerie, compagnie de transport, commissaire de bord, etc...),
- les dommages accidentels dus au coulage des liquides, des matières grasses, colorantes ou corrosives et contenus dans vos bagages,
- la confiscation des biens par les Autorités (douane, police),
- les dommages occasionnés par les mites et/ou rongeurs ainsi que par les brûlures de cigarettes ou par une source de chaleur non incandescente,
- le vol commis dans tout véhicule ne comportant pas un coffre,
- les collections, échantillons de représentants de commerce,
- le vol, la perte, l'oubli ou la détérioration des espèces, documents, livres, titres de transport et cartes de crédit,
- l'oubli, la perte ou la détérioration des documents officiels : passeport, carte d'identité ou de séjour, carte grise et permis de conduire,
- le vol des bijoux lorsqu'ils n'ont pas été placés dans un coffre de sûreté fermé à clef alors qu'ils ne sont pas portés, ce qui implique de fait que les bijoux ne sont pas garantis lorsqu'ils sont confiés à une compagnie de transport, quelle qu'elle soit (aérienne, maritime, ferroviaire, routières, etc...),
- le bris des objets fragiles tels qu'objets en porcelaine, verre, ivoire, poterie, marbre,
- les dommages indirects tels que dépréciation et privation de jouissance,
- les objets désignés ci-après : toute prothèse, appareillage de toute nature, remorques, titres de valeur, tableaux, lunettes, lentilles de contact, clefs de toutes sortes, documents enregistrés sur bandes ou films ainsi que le matériel professionnel, les mobiles téléphoniques, les instruments de musique, les produits alimentaires, les briquets, les stylos, les cigarettes, les alcools, les objets d'art, les produits de beauté et les pellicules photo.

## POUR QUEL MONTANT INTERVENONS-NOUS ?

Le montant indiqué au Tableau de Garanties constitue le maximum de remboursement pour tous les sinistres survenus pendant la période de garantie.

## COMMENT EST CALCULEE VOTRE INDEMNITE ?

En cas de destruction totale ou partielle, ou en cas de perte pendant l'acheminement par une entreprise de transport, vous êtes indemnisé sur justificatif et sur la base de la valeur de remplacement par des objets équivalents et de même nature, vétusté déduite.

Pendant la première année à compter de la date d'achat, le montant remboursé sera égal à la valeur d'achat du bagage ou de l'objet de valeur. L'année suivante, le montant de remboursement sera calculé à concurrence de 75 % du prix d'achat. Les années suivantes la valeur sera réduite de 10 % supplémentaire.

En cas de vol, vous êtes indemnisé sur justificatif et sur la base de la valeur à neuf de remplacement par des objets équivalents et de même nature.

**En aucun cas, il n'est fait application de la règle proportionnelle de capitaux prévue à l'Article L.121-5 du Code des Assurances français.**

**Notre remboursement s'effectuera déduction faite du remboursement éventuel obtenu auprès de la compagnie de transport et de la franchise.**

## QUELLES SONT VOS OBLIGATIONS EN CAS DE SINISTRE ?

La déclaration de sinistre doit parvenir à ASSUREVER dans les 5 jours ouvrés sauf cas fortuit ou de force majeure ; si ce délai n'est pas respecté et que de ce fait, nous subissons un préjudice, vous perdrez tout droit à indemnité.

La déclaration de sinistre doit être accompagnée des éléments suivants :

- le récépissé d'un dépôt de plainte en cas de vol ou de déclaration de vol auprès d'une autorité compétente (police, gendarmerie, compagnie de transport, commissaire de bord,...) lorsqu'il s'agit de vol durant le séjour ou de perte par une entreprise de transport ;
- le constat de perte ou de destruction établi auprès du transporteur (maritime, aérien, ferroviaire, routier) lorsque les bagages ou objets se sont égarés, ont été endommagés ou volés pendant la période où ils se trouvaient sous la garde juridique du transporteur ;
- la copie de la liste des objets déclarés endommagés ou volés, remise à la compagnie de transport ;
- la lettre de remboursement de la compagnie aérienne ou de transport faisant état de l'indemnisation qui vous a été versée ;
- l'original des justificatifs d'achat des objets endommagés ou volés ;
- en cas de retard de livraison, le constat d'irrégularité établi par la compagnie de transporteur, et le bon de livraison du bagage indiquant la date et l'heure de livraison.

**En cas de non présentation de ces documents, vous encourez la déchéance de vos droits à indemnisation.**

**Les sommes assurées ne peuvent être considérées comme preuve de la valeur des biens pour lesquels vous demandez indemnisation, ni comme preuve de l'existence de ces biens.**

**Vous êtes tenu de justifier, par tous moyens en votre pouvoir et par tous documents en votre possession, de l'existence et de la valeur de ces biens au moment du sinistre, ainsi que de l'importance des dommages.**

**Si sciemment, comme justification, vous utilisez des documents inexacts ou usez de moyens frauduleux ou faites des déclarations inexacts ou réticentes, vous serez déchu de tout droit à indemnité, ceci sans préjudice des poursuites que nous serions alors fondés à tenter à votre encontre.**

## QUE SE PASSE-T-IL SI VOUS RECUPEREZ TOUT OU PARTIE DES BAGAGES, OBJETS OU EFFETS PERSONNELS ?

Vous devez en aviser ASSUREVER, immédiatement par lettre recommandée, dès que vous en êtes informé :

- si nous ne vous avons pas encore réglé l'indemnité, vous devez reprendre possession desdits bagages, objets, ou effets personnels; nous ne sommes alors tenus qu'au paiement des détériorations ou manquants éventuels.
- si nous vous avons déjà indemnisé, vous pouvez opter dans un délai de 15 jours :
  - soit pour le délaissement desdits bagages, objets ou effets personnels à notre profit,
  - soit pour la reprise desdits bagages, objets ou effets personnels moyennant la restitution de l'indemnité que vous avez reçue déduction faite, le cas échéant, de la partie de cette indemnité correspondant aux détériorations ou manquants.

Si vous n'avez pas choisi dans un délai de 15 jours, nous considérons que vous optez pour le délaissement.

---

## FRAIS D'INTERRUPTION DE SEJOUR / D'ACTIVITE

---

### **Formule 2 :**

### NATURE DE LA GARANTIE

#### **INTERRUPTION DE SEJOUR**

Suite à votre rapatriement médical organisé par les soins de MUTUAIDE ASSISTANCE ou par toute autre compagnie d'assistance, nous vous remboursons ainsi qu'aux membres de votre famille adhérents ou d'une personne adhérente au titre du présent contrat vous accompagnant, les frais de séjours déjà réglés et non utilisés (transport non compris) prorata temporis, à compter de la nuitée suivant l'événement entraînant le rapatriement médical ou l'hospitalisation sur place.

De même si un membre de votre famille ne participant pas au voyage, est hospitalisé pour maladie grave ou accident corporel grave ou décède, et que de ce fait, vous devez interrompre votre séjour et que nous procédions à votre rapatriement, nous vous remboursons ainsi qu'aux membres de votre famille adhérents ou d'une personne vous accompagnant, prorata temporis, les frais de séjour déjà réglés et non utilisés (transport non compris) à compter de la nuitée suivant la date du retour anticipé.

Nous intervenons également en cas de vol, de dommages graves d'incendie, explosion, dégâts des eaux, ou causés par les forces de la nature à vos locaux professionnels ou privés, et impliquant impérativement votre présence pour prendre les mesures conservatoires nécessaires. Nous vous remboursons ainsi qu'aux membres de votre famille adhérents ou d'une personne vous accompagnant, prorata temporis, les frais de séjour déjà réglés et non utilisés (transport non compris) à compter de la nuitée suivant la date du retour anticipé.

#### **INTERRUPTION D'ACTIVITES**

Lorsque vous, ou un membre de votre famille bénéficiaires, êtes malade et que vous ne pouvez effectuer des prestations terrestres temporaires (excursions, visites, etc.) pour un motif médical ne nécessitant ni votre rapatriement, ni votre hospitalisation, nous intervenons dans la limite du montant fixé au Tableau de Garanties, dans la mesure où elles apparaissent sur votre facture de voyage initiale.



## LE MONTANT DE LA GARANTIE

L'indemnité versée en application du présent contrat ne peut en aucun cas dépasser le prix du voyage déclaré lors de la souscription et dans les limites prévues au Tableau de Garanties.

### CE QUE NOUS EXCLUONS

Outre les exclusions communes à l'ensemble des garanties, nous ne pouvons intervenir dans les circonstances suivantes :

- les demandes de remboursement de la billetterie de transport,
- les demandes de remboursement de prestations ne figurant pas sur le bulletin d'inscription au voyage et donc non garanties (même si ces prestations sont achetées auprès du représentant local de l'organisateur sur place),
- les interruptions de séjour dont l'évènement générateur était connu avant le départ du voyage.

## QUELLES SONT VOS OBLIGATIONS EN CAS DE SINISTRE ?

Vous devez déclarer votre sinistre auprès d'ASSUREVER dans les cinq jours ouvrés où vous en avez eu connaissance, sauf cas fortuit ou de force majeure. Passé ce délai, si nous subissons un préjudice du fait de la déclaration tardive, vous perdez tout droit à indemnité.

Vous devrez nous adresser tous les documents nécessaires à la constitution du dossier et prouver ainsi le bien fondé et le montant de la réclamation.

Dans tous les cas, vous devrez vous fournir :

- les originaux des factures détaillées du voyageur faisant apparaître les prestations terrestres et les prestations de transport,
- La facture d'inscription au voyage ou le bulletin d'inscription de l'agence,
- L'attestation ou le justificatif de l'Assureur confirmant la date du rapatriement ou retour anticipé et son motif,
- Tout autre document que nous jugeons nécessaire pour l'instruction du dossier.

**Sans la communication à notre médecin-conseil des renseignements médicaux nécessaires à l'instruction, le dossier ne pourra être réglé.**

---

## RETARD DE TRANSPORT

---

*Formule 2 :*

### NATURE DE LA GARANTIE

Si vous avez subi un retard de transport plus de 4 heures (avion, train, bateau), nous vous versons une indemnité, dans les limites indiqués au Tableau des Garanties.

Les indemnités sont cumulables si le retard est subi par le trajet aller, le trajet retour ou un trajet pendant le voyage.

### LES CONDITIONS D'OCTROI DE LA GARANTIE

La garantie est acquise à condition d'avoir effectué le trajet garanti.

Les retards garantis sont les suivants :

- retard d'avion ou de bateau supérieur à 4 heures par rapport à l'heure de départ initialement prévue sur tout vol régulier dont les horaires ont été publiés ou sur les vols charter dont les horaires sont indiqués sur le billet d'avion ou communiqués par l'organisme de voyage;
- retard de train supérieur à 4 heures par rapport à l'heure d'arrivée initialement prévue sur le billet de train.

## QUELLES SONT VOS OBLIGATIONS EN CAS DE SINISTRE ?

**Vous devez :**

- Aviser ASSUREVER dès votre retour et au plus tard dans les 15 jours après votre retour. Si ce délai n'est pas respecté et que de ce fait nous subissons un préjudice, vous perdrez tout droit à indemnité.
- Fournir à ASSUREVER :  
Les titres de transport et leur facture d'achat, le talon de la carte d'embarquement, une attestation de retard établie et tamponnée par la compagnie de transport ou son représentant. Cette attestation doit comporter l'heure d'arrivée prévue à destination, l'heure d'arrivée réellement constatée et être obligatoirement nominative si vous n'êtes pas en mesure de fournir le talon de votre carte d'embarquement ou la preuve de votre présence à bord.  
Tout autre justificatif qui pourrait vous être demandé.

## IMPORTANT

Faute par vous, de vous conformer aux obligations énumérées ci-dessus, il sera impossible d'établir la réalité du retard de transport et vous ne pourrez donc pas être indemnisé. Par ailleurs, vous qui, en toute connaissance, faites une fausse déclaration ou usez de moyens frauduleux ou de documents inexacts, serez déchu de tout droit à indemnisation.

## CE QUE NOUS EXCLUONS

Outre les exclusions générales communes à l'ensemble des garanties, nous ne pouvons intervenir dans les circonstances suivantes :

- au retrait temporaire ou définitif d'un avion, d'un bateau ou d'un train ordonné par les autorités aéroportuaires, administratives, les autorités de l'aviation civile ou de toute autre autorité, en ayant fait l'annonce plus de 24 heures avant la date de départ de votre voyage ;
- au manquement du vol ou du train sur lequel votre réservation était confirmée quelle qu'en soit la raison ;
- aux vols que vous n'avez pas préalablement confirmés ;
- à la non-admission à bord, consécutive au non-respect de l'heure limite d'enregistrement des bagages et/ou de présentation à l'embarquement ;
- à tout événement mettant en péril votre sécurité au cours du voyage dès lors que la destination est déconseillée par le ministère des affaires étrangères.

## ASSUREVER

TSA 30780 - 92679 COURBEVOIE CEDEX

Tél : 01 73 03 41 01

SA au capital 516 500 € - RCS Paris B 384.706.941

Société de courtage et de gestion d'assurance

Garantie financière et assurance de Responsabilité Civile Professionnelle

Conformes aux articles L530-1 et L530-2 du Code des Assurances



Les garanties d'assistance stipulées dans le présent document sont souscrites auprès de Mutuaide Assistance, sous le numéro 5760.

## **ASSUREVER assure vos voyages**

ASSUREVER, leader français du courtage dans le domaine du voyage, a toujours privilégié la place du client et l'innovation au cœur de son développement avec une seule ambition : assurer vos voyages en toute sérénité.

ASSUREVER conçoit, gère et distribue des solutions spécialisées d'assurance en voyage, responsabilité civile professionnelle, flotte autocars et automobiles, santé-prévoyance, dommage aux locaux, ainsi que des prestations d'assistance et d'assurance pour les particuliers, les professionnels et les entreprises.

Avec 55 collaborateurs, ASSUREVER vous accompagne au quotidien.

## **ASSUREVER**

### **L'EXPERIENCE :**

ASSUREVER est depuis plus de 30 ans un courtier d'assurances national indépendant, spécialiste de la création, de la distribution et de la gestion de contrats d'assurance et d'assistance dans le secteur du tourisme. Ce statut de courtier lui permet de travailler avec les meilleures compagnies d'assurance.

### **LA PERFORMANCE :**

En 2018, ASSUREVER a assuré plus de 1,5 million de personnes dans le monde entier et géré plus de 20 000 cas d'indemnisations.

### **NOS ENGAGEMENTS :**

- Vous guider dans vos choix de garanties
- Vous protéger au plus près de vos besoins
- Vous accompagner avant et pendant votre séjour

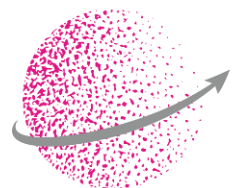
5760 – 202001SW2

VOTRE AGENCE DE VOYAGES



TSA 30780  
92679 COURBEVOIE CEDEX  
Tél : 01 73 03 41 01  
[www.aprilvoyage.com](http://www.aprilvoyage.com)

S.A. au capital de 516 500 € - RCS Paris B 384.706.941  
Société de courtage et de gestion d'assurance immatriculée à l'ORIAS  
sous le n°07 028 567 ([www.orias.fr](http://www.orias.fr))  
Autorité de Contrôle Prudentiel et de Résolution - 4, place de Budapest - CS 92459 - 75436 PARIS Cedex 9



**ASSUREVER**  
assure vos voyages